

北部機械金属業界の景況動向

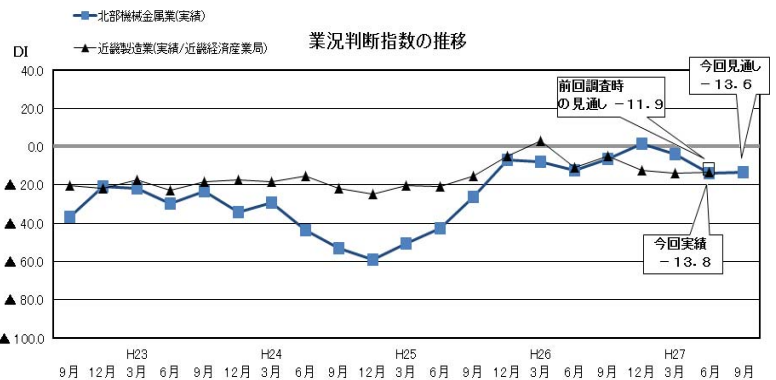
(2015年4~6月実績/2015年7~9月見通し)

- 調査対象：綾部市以北5市2町の機械金属関係企業183社 【調査時点 平成27年6月下旬】
- 回答数：124社（回答率67.8%、内訳は以下のとおり。）
 - ①市町別 = 福知山市:26、舞鶴市:19、綾部市:18、宮津市・与謝郡:12、京丹後市:49
 - ②取扱別 = 一般機械:46、電気機械:13、輸送機械:28、精密機械:14、その他:19、未回答:4
 - (区分) 一般機械…工作機械、産業機械部品等 電気機械…家電部品、電子部品等
 - 輸送機械…自動車部品、船舶等 精密機械…半導体・液晶関連、精密機械部品等
 - ③従業員数別 = 1~9人:34、10~19人:26、20~49人:39、50~99人:13、100人以上:12
- ※アンケート調査の他に一部企業の訪問調査を実施 【調査機関：公益財団法人京都産業21北部支援センター】

— 調査結果 —

1 景況動向判断

●4~6月実績のDI(業況判断指数)は-13.8となり、1~3月期(以下「前回」)より9.8ポイント低下した(前回-4.0)。福知山市域は-3.7(前回-3.8)、舞鶴市域は-20.9(前回0.0)、綾部市域は-38.9(前回-18.2)、宮津市・与謝郡域は-41.7(前回-37.5)、京丹後市域は0.0(前回6.0)であった。このように、福知山市域以外の地域でDIが落ち込む結果となった。



注：DI = (非常に良い+良い) - (非常に悪い+悪い)

●7~9月見通しのDIは-13.6と、前回より1.7ポイント低下した。(前回-11.9)。地域別に見ると、福知山市域は0.0(前回-11.6)、舞鶴市域は-26.3(前回-25.0)、綾部市域は-16.6(前回-27.3)、宮津市・与謝郡域は-41.7(前回-37.5)、京丹後市域は-8.1(前回4.0)であった。このように福知山市域、綾部市域以外は前回と比べて厳しい見通しとなっている。

景況動向判断 4~6月実績

地域	非常に良い	良い	普通	悪い	非常に悪い
全体	0.8	17.1	50.4	28.5	3.2
福知山市	19.3	57.7	19.2	3.8	
舞鶴市	5.3	5.3	57.9	26.3	5.2
綾部市	11.1	38.9	50.0		
宮津・与謝	8.3	41.7	50.0		
京丹後市	25.0	50.0	20.8	4.2	

景況動向判断 7~9月見通し

地域	非常に良い	良い	普通	悪い	非常に悪い
全体	0.8	10.6	47.6	30.6	2.4
福知山市	23.1	53.8	23.1		
舞鶴市	5.3	10.5	42.1	36.8	5.3
綾部市	16.7	50.0	33.3		
宮津・与謝	8.3	41.7	50.0		
京丹後市	22.5	46.9	26.5	4.1	

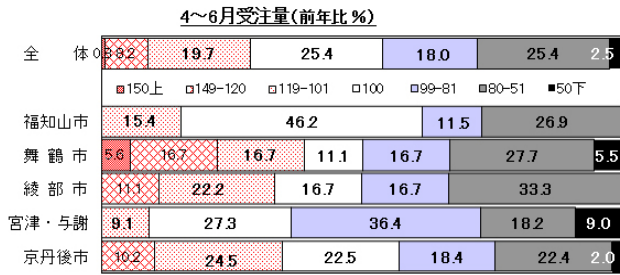
2 採算状況

●4~6月の採算状況は、全体では、赤字とする企業が18.5%(前回15.3%)と3.2ポイント悪化した。地域別では、綾部市域、宮津・与謝郡域は赤字とする企業が黒字とする企業を上回っており、前回同様、厳しい状況が続いている。その他の地域では黒字とする企業が増加している。

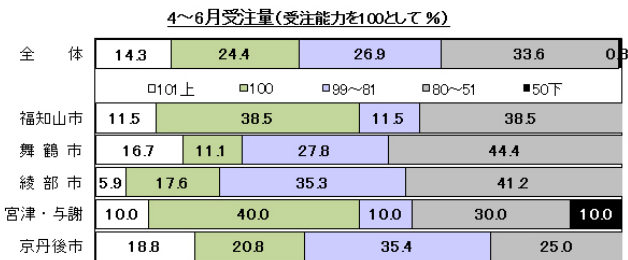
4~6月採算状況

地域	黒字	トントン	赤字
全体	29.1	52.4	18.5
福知山市	38.5	46.2	15.3
舞鶴市	26.3	57.9	15.8
綾部市	22.2	38.9	38.9
宮津・与謝	8.3	66.7	25.0
京丹後市	32.7	55.1	12.2

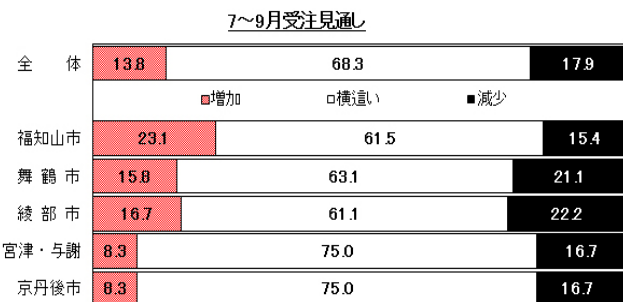
3 受注量



- 4~6月の受注量は、対前年同期比100%以上を確保した企業は54.1%（前回54.8%）と0.7ポイント減少した。対3か月前比100%以上を確保した企業は51.7%（前回56.0%）と4.3ポイント減少した。地域別には、福知山市域、綾部市域、京丹後市域で5割以上の企業が3か月前比100%以上の受注を確保している。



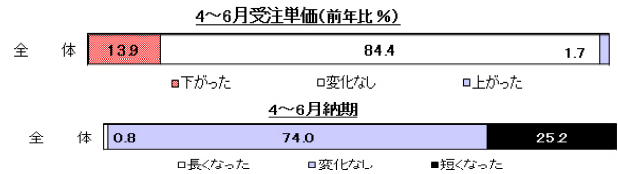
- 4~6月の受注量（稼働割合）は、100%以上とした企業は38.7%（前回33.1%）と5.6ポイント増加した。福知山地域、宮津・与謝地域で5割の企業が受注能力100%以上の仕事を確保しているが、その他の地域は5割確保できていない。



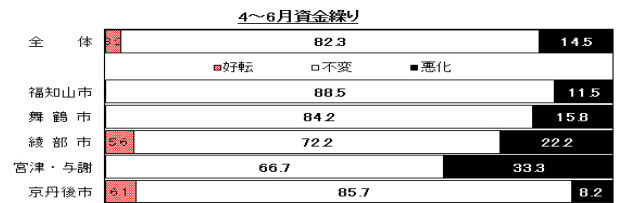
- 7~9月の受注見通しは、増加を見込む企業の割合は13.8%（前回14.3%）と0.5ポイント減少し、減少を見込む企業の割合は17.9%（前回15.9%）と2.0ポイント増加した。

4 受注条件（受注単価／納期）

- 受注単価が上がったとする企業は1.7%（前回2.4%）と0.7ポイント減少し、受注単価が下がったとする企業についても13.9%（前回16.0%）と、2.1ポイント減少した。また、納期が短くなったとする企業は25.2%（前回26.2%）と1.0ポイント減少した。



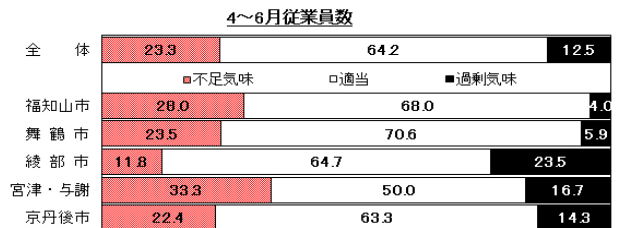
5 資金繰り



- 資金繰りは、悪化とした企業が14.5%（前回10.5%）と前回より4.0ポイント増加した。福知山市域、舞鶴市域、宮津・与謝郡域では好転とした企業は皆無であった。

6 従業員数

- 従業員数は、不足気味が23.3%（前回30.4%）、過剰気味が12.5%（前回12.0%）となった。綾部市域以外は、不足気味とする企業が過剰気味とする企業を上回っている。



7 電気料金値上がり（影響／対策）

- 電気料金値上がりの影響がある企業は87.0%と影響が出ている。電気料金値上がり対策を実施している企業は50.4%であった。

