

北部機械金属業界の景況動向

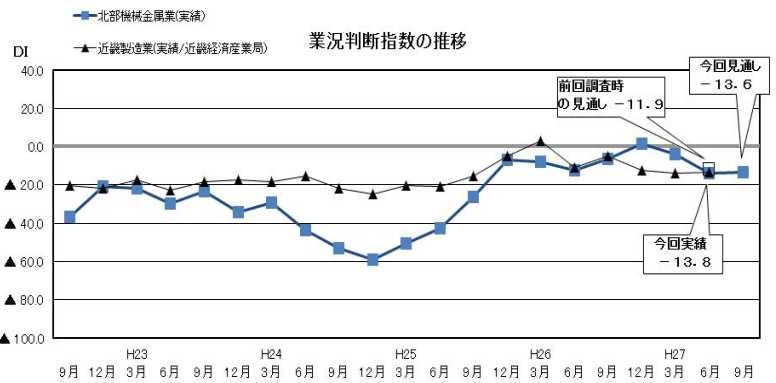
(2015年4~6月実績/2015年7~9月見通し)

- 調査対象：綾部市以北5市2町の機械金属関係企業183社 【調査時点 平成27年6月下旬】
- 回答数：124社（回答率67.8%、内訳は以下のとおり。）
 - ①市町別 = 福知山市:26、舞鶴市:19、綾部市:18、宮津市・与謝郡:12、京丹後市:49
 - ②取扱別 = 一般機械:46、電気機械:13、輸送機械:28、精密機械:14、その他:19、未回答:4
 - (区分) 一般機械…工作機械、産業機械部品等 電気機械…家電部品、電子部品等
 - 輸送機械…自動車部品、船舶等 精密機械…半導体・液晶関連、精密機械部品等
 - ③従業員数別 = 1~9人:34、10~19人:26、20~49人:39、50~99人:13、100人以上:12
- ※アンケート調査の他に一部企業の訪問調査を実施 【調査機関：公益財団法人京都産業21北部支援センター】

— 調査結果 —

1 景況動向判断

●4~6月実績のDI(業況判断指数)は-13.8となり、1~3月期(以下「前回」)より9.8ポイント低下した(前回-4.0)。福知山市域は-3.7(前回-3.8)、舞鶴市域は-20.9(前回0.0)、綾部市域は-38.9(前回-18.2)、宮津市・与謝郡域は-41.7(前回-37.5)、京丹後市域は0.0(前回6.0)であった。このように、福知山市域以外の地域でDIが落ち込む結果となった。



注：DI = (非常に良い+良い) - (非常に悪い+悪い)

●7~9月見通しのDIは-13.6と、前回より1.7ポイント低下した。(前回-11.9)。地域別に見ると、福知山市域は0.0(前回-11.6)、舞鶴市域は-26.3(前回-25.0)、綾部市域は-16.6(前回-27.3)、宮津市・与謝郡域は-41.7(前回-37.5)、京丹後市域は-8.1(前回4.0)であった。このように福知山市域、綾部市域以外は前回と比べて厳しい見通しとなっている。

景況動向判断 4~6月実績

| 地域 | 非常に良い | 良い | 普通 | 悪い | 非常に悪い |
|-------|-------|------|------|------|-------|
| 全体 | 0.8 | 17.1 | 50.4 | 28.5 | 3.2 |
| 福知山市 | 19.3 | 57.7 | 19.2 | 3.8 | |
| 舞鶴市 | 5.3 | 5.3 | 57.9 | 26.3 | 5.2 |
| 綾部市 | 11.1 | 38.9 | 50.0 | | |
| 宮津・与謝 | 8.3 | 41.7 | 50.0 | | |
| 京丹後市 | 25.0 | 50.0 | 20.8 | 4.2 | |

景況動向判断 7~9月見通し

| 地域 | 非常に良い | 良い | 普通 | 悪い | 非常に悪い |
|-------|-------|------|------|------|-------|
| 全体 | 0.8 | 10.6 | 47.6 | 30.6 | 2.4 |
| 福知山市 | 23.1 | 53.8 | 23.1 | | |
| 舞鶴市 | 5.3 | 10.5 | 42.1 | 36.8 | 5.3 |
| 綾部市 | 16.7 | 50.0 | 33.3 | | |
| 宮津・与謝 | 8.3 | 41.7 | 50.0 | | |
| 京丹後市 | 22.5 | 46.9 | 26.5 | 4.1 | |

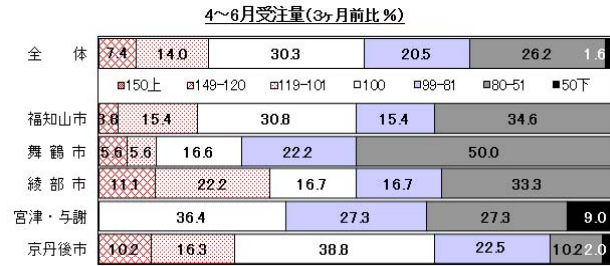
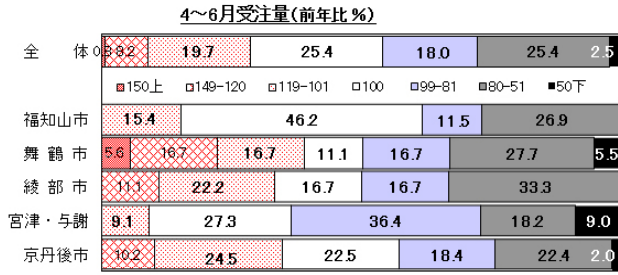
2 採算状況

●4~6月の採算状況は、全体では、赤字とする企業が18.5%(前回15.3%)と3.2ポイント悪化した。地域別では、綾部市域、宮津・与謝郡域は赤字とする企業が黒字とする企業を上回っており、前回同様、厳しい状況が続いている。その他の地域では黒字とする企業が増加している。

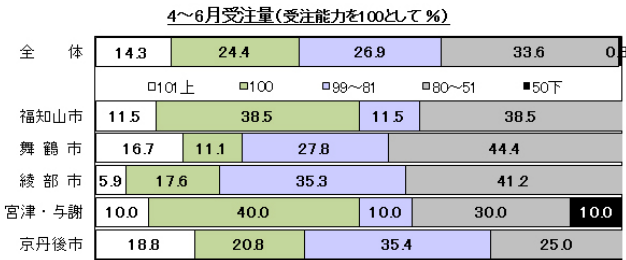
4~6月採算状況

| 地域 | 黒字 | トントン | 赤字 |
|-------|------|------|------|
| 全体 | 29.1 | 52.4 | 18.5 |
| 福知山市 | 38.5 | 46.2 | 15.3 |
| 舞鶴市 | 26.3 | 57.9 | 15.8 |
| 綾部市 | 22.2 | 38.9 | 38.9 |
| 宮津・与謝 | 8.3 | 66.7 | 25.0 |
| 京丹後市 | 32.7 | 55.1 | 12.2 |

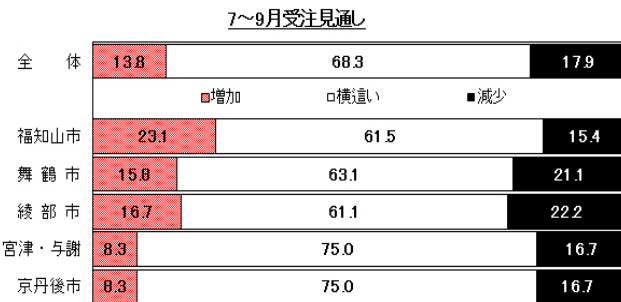
3 受注量



- 4~6月の受注量は、対前年同期比100%以上を確保した企業は54.1%（前回54.8%）と0.7ポイント減少した。対3か月前比100%以上を確保した企業は51.7%（前回56.0%）と4.3ポイント減少した。地域別には、福知山市域、綾部市域、京丹後市域で5割以上の企業が3か月前比100%以上の受注を確保している。



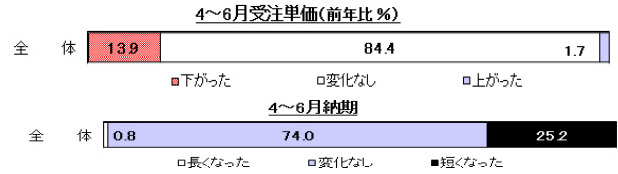
- 4~6月の受注量（稼働割合）は、100%以上とした企業は38.7%（前回33.1%）と5.6ポイント増加した。福知山地域、宮津・与謝地域で5割の企業が受注能力100%以上の仕事を確保しているが、その他の地域は5割確保できていない。



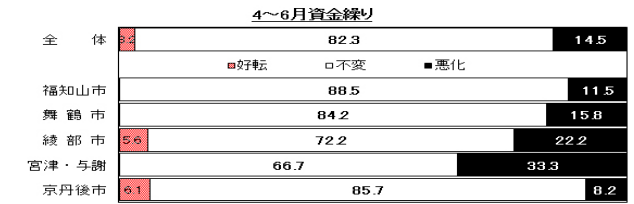
- 7~9月の受注見通しは、増加を見込む企業の割合は13.8%（前回14.3%）と0.5ポイント減少し、減少を見込む企業の割合は17.9%（前回15.9%）と2.0ポイント増加した。

4 受注条件（受注単価／納期）

- 受注単価が上がったとする企業は1.7%（前回2.4%）と0.7ポイント減少し、受注単価が下がったとする企業についても13.9%（前回16.0%）と、2.1ポイント減少した。また、納期が短くなったとする企業は25.2%（前回26.2%）と1.0ポイント減少した。



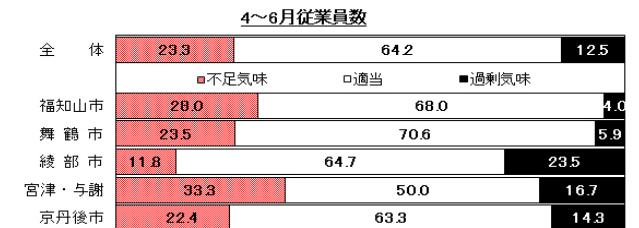
5 資金繰り



- 資金繰りは、悪化とした企業が14.5%（前回10.5%）と前回より4.0ポイント増加した。福知山市域、舞鶴市域、宮津・与謝郡域では好転とした企業は皆無であった。

6 従業員数

- 従業員数は、不足気味が23.3%（前回30.4%）、過剰気味が12.5%（前回12.0%）となった。綾部市域以外は、不足気味とする企業が過剰気味とする企業を上回っている。



7 電気料金値上がり（影響／対策）

- 電気料金値上がりの影響がある企業は87.0%と影響が出ている。電気料金値上がり対策を実施している企業は50.4%であった。

