

# アクティブ サポート 京都

Active Support Kyoto

京都産業21のビジネス情報誌

04 Apr. 2004. No.007

<http://www.ki21.jp>

kickoff

## CONTENTS

事業計画	1
KIIC会員交流会	3
産学公連携研究開発資金支援事業	4
専門家派遣事業	5
小規模企業者等設備貸与制度	6
けいはんなベンチャーセンター	7
コンピュータウイルス対策	9
第3回ケータイ国際フォーラム	11
改正下請代金支払遅延等防止法施行	13
受発注コーナー	14
行事予定表	15

がんばる企業を支援します。

財団法人 京都産業21

Kyoto Industrial Support Organization 21

# 平成16年度(財)京都産業21の事業

(財)京都産業21では、このたび、平成15年3月に策定した「ミッションステートメント(基本理念及び行動指針)」の具現化を進めるための「中期計画」を策定しました。

この「中期計画」のスタートとなる平成16年度においては、次の3つの基本方針にもとづき、「顧客視点」で、真に役立つ事業の推進をめざし、4つの重点施策による各種事業に取り組みます。



## 基本方針

### 1 京都企業の交流・活動拠点の構築

財団の顧客、パートナー、関係者の皆さんが気軽に立ち寄ることの出来る拠点となることをめざすととも、情報ネットワークの中心に位置し、情報が行き交うハブの役割を果たす拠点となることをめざします。

### 2 顧客視点で企業活動をサポートする強力な知的集団の形成

高いスキルを身につけ、幅広い人的ネットワークを構築し、財団内外のあらゆる資源を活用することで、顧客の抱える真の問題点を発見し、粘り強く解決に取り組むことのできる「知的集団」をめざします。

### 3 経営環境の変化に柔軟かつ機能的に対応する運営基盤の実現

財団の独自性を確保し、激変する中小企業を取り巻く経営環境の変化をいち早く察知し、顧客ニーズを先取りするようなサービスの提供を可能とする「鋭敏」で「機動力」のある運営基盤の確立をめざします。

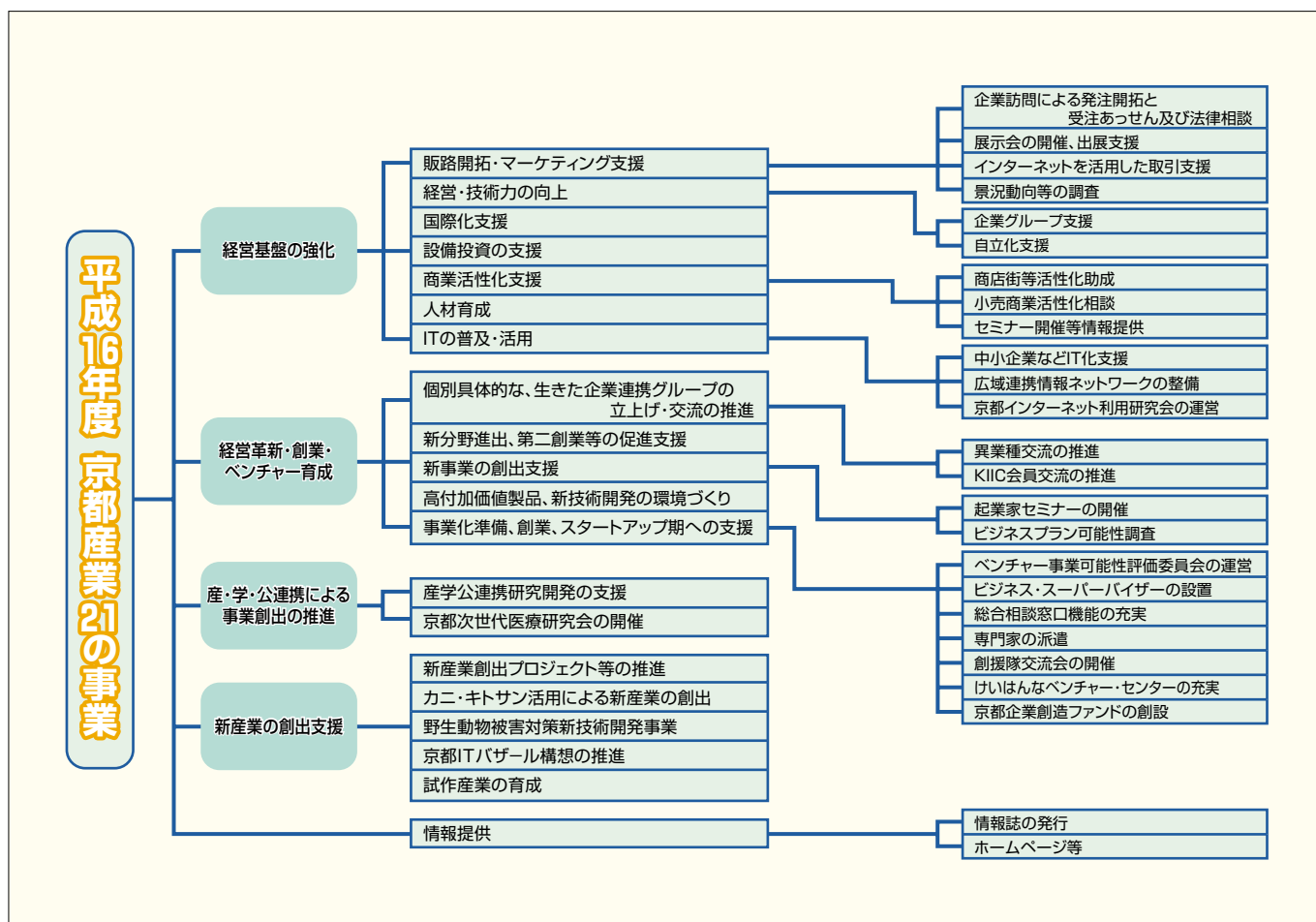
## 重点施策

- 1 経営基盤の強化
- 2 経営革新、創業・ベンチャー育成
- 3 新しい事業立ち上げを推進するための産学公連携の推進
- 4 顧客が活動するマーケットを育成するための新産業創出支援

具体的な事業施策の推進に当たっては、国、京都府・市をはじめ、支援機関、大学、研究機関、企業、金融機関等との連携を強化し、サービスの質の向上と高度化に努めます。

本年度は新規事業として、ものづくり系ベンチャー企業育成のための「京都企業創造ファンド」や中小企業の経営基盤強化・経営革新等の担い手となる人材育成を支援するための「人づくり塾」などの事業を積極的に展開してまいりますので、財団事業を大いにご利用ください。

各事業の詳細は、財団ホームページ (<http://www.ki21.jp>) でもお知らせしてまいりますので、ご利用ください。



## エネルギー使用合理化設備導入促進支援事業の廃止について

中小企業の省エネルギーの推進を支援するため、平成5年度から実施してまいりました「エネルギー使用合理化設備導入促進支援事業」につきましては、平成16年3月末をもちまして終了（廃止）いたしましたので、お知らせいたします。

長年にわたり本事業に対しましてご理解、ご協力賜りましたことを厚くお礼申し上げます。

(財) 京都産業21 産業振興部

〒600-8813 京都市下京区中堂寺南町134 京都府産業プラザ内  
TEL:075-315-8590 FAX:075-315-9240 E-mail:k-ieda@mail.joho-kyoto.or.jp

# (財)京都産業21 KIIC (キーク) 会員交流会 会員募集

(財)京都産業21 KIIC会員交流会(Kyoto Intelligence Incubation Club)は、「やさしいアクセス 価値ある情報 広がるネットワーク」をスローガンに、京都における意欲ある企業・団体等に対して、IT活用の支援、事業創新の支援、経営革新の支援、産学交流の促進を行い、また行政機関との連携を密とした事業展開を図り、ビジネスフィールドの拡大とヒューマンネットワークの構築を目的に様々なテーマでの交流会を開催していますので、ぜひ「(財)京都産業21 KIIC会員交流会」にご入会ください。



## KIIC会員交流会 交流事業内容

<http://www.joho-kyoto.or.jp/~sinkou/boshu.html>

- KIIC倶楽部事業** e-ビジネス倶楽部、ISO倶楽部、経営革新倶楽部、国際交流倶楽部、産学交流倶楽部、ゴルフ倶楽部、マーケティング戦略倶楽部、経営者交流倶楽部、施設見学倶楽部
- KIIC研究会事業** マーケティング研究会、ライフサイエンス研究会、夢現の会、古都バイオ研究会 Kyooohoo!?(国際交流部会、観光部会、コンテンツ部会)
- KIIC会員交流会** 新春賀詞交歓会
- その他交流事業** 安全対応講習会事業(中小企業総合事業団)  
IT普及セミナー事業  
京都府異業種交流会連絡会議事業(講演と交流のつどい、異業種京都まつりなど)  
IT講習会(ホームページ作成講座など)

## 会員サービス

### 情報についての全般的な相談・案内

- 情報提供サービス** インターネットへの接続(ダイヤルアップ、フレッツISDN、フレッツADSL)サービス
- |         |              |                 |
|---------|--------------|-----------------|
| KIIC会員  | 12,000円/年で提供 | (一般年会費 24,000円) |
| Bフレッツ接続 | 18,000円/年で提供 | (一般年会費 30,000円) |

### 月刊誌「アクティブサポート京都」による情報発信

### 信用調査サービス

【新規取引等の信用情報の調査(割安なサービス料で提供)】

オンラインによる個別情報相談情報検索(データベースを利用して調査します)

企業名での情報検索は通常企業検索1件につき1,500円のところ、KIIC会員は月10件まで無料

### 特別依頼の信用調査

帝国データバンクの調査員による信用調査は、通常1件につき50,000円のところ、KIIC会員は1件につき24,000円で提供

## 会員構成

189企業団体  
<http://www.joho-kyoto.or.jp/~sinkou/member/index.html>  
67個人(大学教授等)

## (財)京都産業21 KIIC会員交流会 入会金・年会費

入会金 10,000円  
年会費 72,000円(1口) [月額 6,000円]

【お問い合わせ先】

(財)京都産業21 産業情報部

TEL:075-315-8677 FAX:075-314-4720  
E-mail:tatsumi@mail.joho-kyoto.or.jp

# 平成16年度産学公連携研究開発資金 支援事業（公募）のお知らせ

事業化のための研究開発に総額1億円の資金支援！

当財団では、京都府の補助金を得て、産学公の連携により新産業を創出するために平成15年度から研究開発支援事業を実施しています。

この事業は、産学公の連携研究開発グループに対して総額1億円の資金支援を行い、中小企業の技術力向上による新事業分野の開拓やベンチャー企業の創出を図るために実施するもので、京都産業21が事業サポートを行うことによって、複数年にわたる研究開発を円滑に進め、研究開発成果の事業化、ビジネス化を目指すことなどを特長とした資金支援事業です。

なお、詳しくは下記をご覧ください。

## 産学公連携研究開発資金支援事業の概要

### (1) 目的

京都経済の次代を担う創造的中小企業等が新産業・新事業を創出し、地域経済の活性化を図るため、産学公の強固な連携により研究開発体制を形成し、高度な事業化研究開発等を推進するグループに対し、資金を提供することを目的としています。

### (2) 応募資格

京都府内に本社を置く中小企業と、大学等研究機関が構成メンバーに入っている産学公連携研究開発グループが応募できます。

### (3) 研究開発費の規模

特に上限はありません。ただし、資金支援する総額は

研究開発総事業費の2/3以内で、上限は1連携グループ当たり1億円とします（3年以内の複数年支援）。

### (4) 研究開発期間

平成16年度から3年度以内（平成16年度採択案件は平成18年度末まで）。

なお、資金提供後、毎年度実施される研究開発の進捗状況の評価により、継続することが望ましいと判断されるものに限り、2年度以降の資金支援を行います。

### (5) 採択予定件数

3件程度

**公募期間：平成16年6月1日（火）～6月18日（金） 午後5時必着**

【お問い合わせ・応募先・公募説明会申込先】

(財)京都産業21 新事業支援部 技術支援課

〒600-8813 京都市下京区中堂寺南町134 京都府産業プラザ内

TEL:075-315-9425 FAX:075-323-5211

E-mail:gijutu@ki21.jp

公募要領ダウンロード

<http://www.ki21.jp/information/sangakukou/>

# 課題解決のために、専門家がお伺いします！

## 専門家派遣事業のご案内

京都産業21では、中小企業者が抱える経営、技術、人材、情報化等の様々な課題を解決するため、民間のコンサルタントやアドバイザーを派遣しています。

- 対象者** 経営の向上を目指す意欲ある中小企業者及び創業者
- 派遣する専門家** 弁護士・弁理士・公認会計士・税理士・中小企業診断士・技術士・情報処理技術者等145名の登録専門家が診断助言をいたします。
- 費用** 専門家の派遣に要する費用(謝金・旅費)の3分の2を財団が負担します。  
したがって、企業の負担は、1回につき謝金8,000円(定額)+旅費の3分の1となります。

診断助言を行う分野	利用者の声
<p>次のような分野があります。なお、これ以外の分野・専門家についてもご相談ください。</p> <p><b>創 業</b> … 会社設立、事業計画、設備計画、販路、受注開拓</p> <p><b>経 営</b> … 経営方針、経営計画、経営組織</p> <p><b>技 術</b> … 技術開発、製品開発、工程管理、品質管理 (機械、金属、化学、電気・電子、繊維、デザインetc.)</p> <p><b>販 売</b> … 仕入・販売計画、商品管理、店舗設計</p> <p><b>財 務</b> … 財務分析、利益計画、設備投資計画、原価管理、資金調達</p> <p><b>労 務</b> … 従業員教育、人事給与、就業規則、福利厚生</p> <p><b>その他</b> … 特許、コンピュータ活用、環境管理 など</p>	<p>インターネット通販の販路拡大及びマーケティング手法について、従業員とともにホームページの画面を一つずつ確認しながら指導を受けたので大変勉強になりました。 〈貴金属販売業〉</p> <p>技術集団である当社には販売政策についての知識と経験がなく、マーケティング・販売システム構築についてアドバイスを受けました。今後も専門家の力を借りながら事業計画を充実していきたいと思っています。 〈電気機器製造業〉</p>

【お申し込み・お問い合わせ先】

(財)京都産業21 新事業支援部 経営革新課

TEL:075-315-8848 FAX:075-323-5211  
E-mail:kakushin@ki21.jp



計ることの未来を  
見つめ続けるイシダは、  
さまざまな計量機器・システムを  
ご提供することで、  
豊かな明日の社会づくりに  
貢献してまいります。



# 夢も未来も はかりたい

株式会社イシダ <http://www.ishida.co.jp>

本 社 京都市左京区聖護院山王町44番地  
〒606-8392 Tel(075)771-4141

東京支店 東京都板橋区板橋1丁目52番1号  
〒173-0004 Tel(03)3964-6111

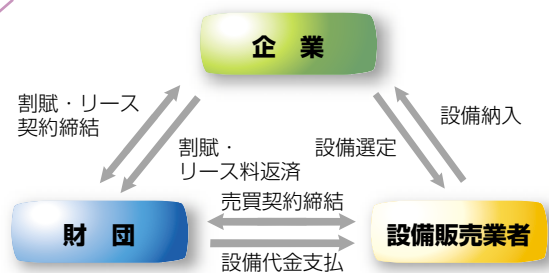
滋賀事業所 滋賀県栗東市下鈎959番地1  
〒520-3026 Tel(077)553-4141

# 京都産業21が設備投資を応援します！

本制度は、小規模企業者等の方が経営基盤強化に必要な設備を導入しようとする時、これから創業しようとする方が必要な設備を導入しようとする時、希望される設備を財団が代わってメーカーやディーラーから購入して、その設備を長期かつ低利で割賦販売またはリースする制度です。

## 割賦販売とリース、どちらにしますか？

- 固定金利です（割賦販売）
- 償還期間が最長7年と長い
- 金融機関借入枠外で利用できます
- 信用保証協会の保証枠外で利用できます



区分	割賦販売	リース
対象企業	原則、従業員20人以下（ただし、商業・サービス業等は、5名以下）の企業ですが、最大50名以下の方も利用可能です。	
対象設備	機械設備等（土地、建物、構築物、賃貸借用設備等は対象外）	
対象設備の金額	実績が1年以上あれば100万円～6,000万円まで利用可能です。	
割賦期間及びリース期間	7年以内（償還期間） （ただし、法定耐用年数以内）	3～7年 （法定耐用年数に応じて）
割賦損料率及び月額リース料率	年2.75% （設備価格の10%の保証金が契約時に必要です）	3年3.006% 4年2.312% 5年1.886% 6年1.609% 7年1.408%
連帯保証人	一定の要件を満たす連帯保証人が必要です。	

【お申し込み・お問い合わせ先】

（財）京都産業21 産業振興部 設備助成課

TEL:075-315-8591 FAX:075-315-9240  
E-mail:setubi@ki21.jp



輝きのブレークスルー。

先端のコンポーネンツで、幅広いソーシャルニーズに応えるオムロン。

たとえば、携帯電話用の液晶バックライト。光を均一に拡散させる独自の技術により、飛躍的に明るく色ムラのないカラーディスプレイ表示を実現しました。この技術は、高輝度と高効率求められるプロジェクタやカーライトなどにも応用され、活躍の場を広げています。高度なセンシング&コントロール技術から生まれるオムロンの先端のエレクトロニクス・コンポーネンツ。携帯電話から家電、自動車まで幅広い製品の高機能化をサポートし、人々のコミュニケーションや身近な生活を鮮やかに進化させています。



液晶用バックライト

従来方式に比べ約3倍の高効率を持つ画期的な導光板により、高輝度と低消費電力を同時に実現。また、単一光源方式なので色ムラのない画像が得られます。

液晶用バックライトの詳細情報: [www.omron-backlight.com/](http://www.omron-backlight.com/)

**OMRON**  
Sensing tomorrow™

オムロン株式会社 〒600-8530 京都市下京区塩小路通堀川東入  
広告についてのお問い合わせ 広報部 〒105-0001 東京都港区虎ノ門3-4-10 TEL: 03-3436-7202 FAX: 03-3436-7029

[www.omron.co.jp](http://www.omron.co.jp)

# インキュベートルームの入居者を募集します。

## 京都府けいはんなベンチャーセンター

京都産業21では、関西文化学術研究都市内にベンチャー育成の拠点として、インキュベートルームを設置しています。

ただいま6月、9月入居分の募集を行っています。奮ってご応募ください。



### 募集予定

6月入居(2区画程度)、9月入居(5区画程度)

○募集案内は、4月中旬頃から当財団HP (<http://www.ki21.jp/>) に掲載いたします。

○9月入居の区画数は変更されることがあります。

○入居に関するご相談は随時受け付けています。

### けいはんなベンチャーセンターの概要と募集要項

#### 場 所

〒619-0237 京都府相楽郡精華町光台1-7  
けいはんなプラザラボ棟内

#### 支援体制

入居企業の成長を支援するため各種インフラを備えるとともに、資金調達・販路拡大・技術指導等のビジネスサポートを実施しています。

#### 面 積

32~37㎡/区画

# “力”になりたい。



そばにいて、安心できる、  
自信が湧く、力が発揮できる。  
私たち中信は、  
いつもそんな頼もしい存在でいたい。  
そして、暮らしの中で、  
もっとお役にたちたいと考えています。

ここをこめて地域と歩む

京都 中信

CHUSHIN

本店・四条烏丸西 TEL.223-2525